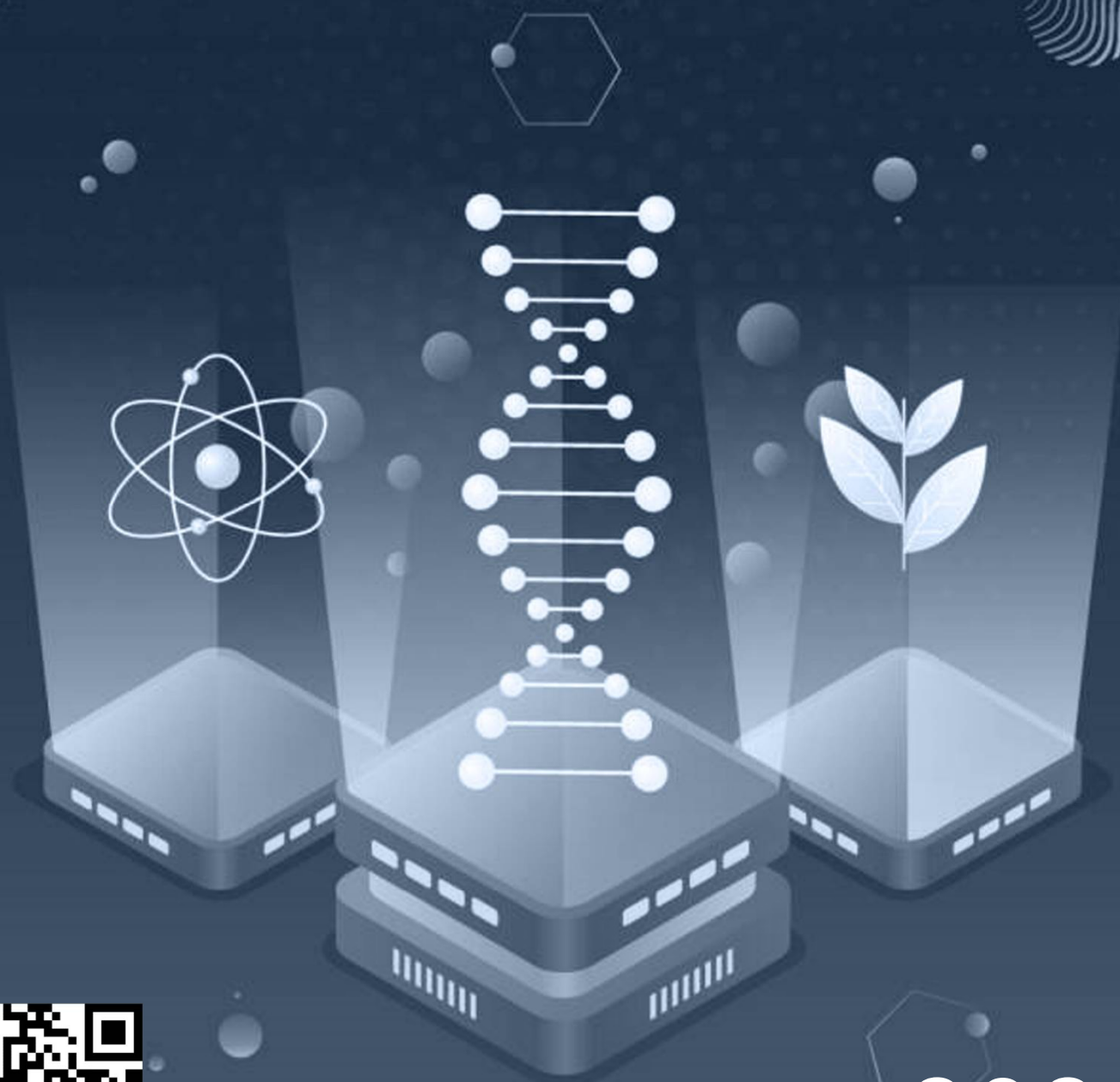


ISSN 2181-0000  
Doi Journal 10.26739/2181-0000

# JOURNAL OF MAMUN SCIENCE



Volume 4, Issue 6 **2026**



ISSN 2181-0000  
Doi Journal 10.26739/2181-0000



# «MA'MUN SCIENCE» JURNALI

4 JILD, 6 SON

ЖУРНАЛ «MAMUN SCIENCE»

TOM 4, HOMEP 6

JOURNAL OF «MAMUN SCIENCE»

VOLUME 4, ISSUE 6



TOШKENT-2026

# «MA'MUN SCIENCE» JURNALI

ЖУРНАЛ «МА'МUN SCIENCE» | JOURNAL OF «MAMUN SCIENCE»

№6 (2026) DOI <http://dx.doi.org/10.26739/2181-0000-2026-6>

Бош мухаррир: | Главный редактор:  
Chief Editor:

**Matyakubov Umidjon Raximovich**  
(i.f.d., prof.)

Бош мухаррир ўринбосари: | Заместитель  
главного редактора: | Deputy Chief Editor:

**Xudonazarov Egambergan Madrahimovich**  
(PhD., dots.)

## TAHRIRIY MASLAHAT KENGASHI | EDITORIAL BOARD | РЕДАКЦИОННЫЙ СОВЕТ

### FILOLOGIYA FANLARI

**O'rozboyev Abdulla Durdibayevich**

Filologiya fanlari doktori (DSc), professor

**Axmedov Oybek Saporboyevich**

Filologiya fanlari doktori (DSc), professor

O'zbekiston davlat jahon tillari universiteti

**Galiyeva Margarita Rafaelovna**

Filologiya fanlari doktori (DSc), professor

O'zbekiston davlat jahon tillari universiteti

**Nasrullayeva Nafisa Zafarovna**

Filologiya fanlari doktori (DSc), professor

Samarqand davlat chet tillari instituti

**Cho'ponov Otanazar Otojovich**

Filologiya fanlari doktori (DSc)

Urganch davlat universiteti

**Yakubova Matluba Tajibayevna**

Filologiya fanlari bo'yicha falsafa doktori (PhD)

Ma'mun Universiteti NTM

**Matnazarov Javlanbek Kabulovich**

Filologiya fanlari bo'yicha falsafa doktori (PhD)

Ma'mun Universiteti NTM

### TARIX FANLARI

**Anatoliy Sagdullayevich Sagdullayev**

Tarix fanlari doktori, professor; akademik

O'zbekiston Respublikasi Fanlar

akademiyasining haqiqiy a'zosi

**Ashirov Adhamjon Azimbayevich**

Tarix fanlari doktori, professor,

O'zbekiston Respublikasi

Fanlar akademiyasi Tarix instituti.

**Shaydurov Vladimir Nikolayevich**

Tarix fanlari doktori, dotsent

Leningrad davlat universiteti Rossiya

**Abdullayev Utkir Ismoilovich**

Tarix fanlari doktori (DSc),

dotsent Urganch davlat universiteti

**Matkarimova Sadoqat Maqsudovna**

Tarix fanlari doktori (DSc), dotsent

Ma'mun Universiteti NTM

**Abdullayev Timur Pulatovich**

Tarix fanlari nomzodi, dotsent

Ma'mun Universiteti NTM

**Abdalov Umidbek Matniyazovich**

Tarix fanlari bo'yicha falsafa doktori (PhD),

Dotsent Ma'mun Universiteti NTM

**Yunusxo'jayev Habibulla Zafar o'g'li**

Tarix fanlari bo'yicha falsafa doktori (PhD),

Dotsent Ma'mun Universiteti NTM

### PSIXOLOGIYA FANLARI

**Shoumarov G'ayrat Baxromovich**

Psixologiya fanlari doktori, professor; akademik

O'zbekiston Respublikasi

Fanlar akademiyasining haqiqiy a'zosi

**Kryukova Tatyana Leonidovna**

Psixologiya fanlari doktori, professor

Kostroma davlat universiteti Belorusiya

**Karpinskiy Konstantin Viktorovich**

Psixologiya fanlari doktori, professor

Grodno davlat universiteti Belorusiya

**Urazbayeva Dilbar Abdullayevna**

Psixologiya fanlari doktori (DSc), professor

Ma'mun Universiteti NTM

**Jumaniyazova Nasiba Ramatillayevna**

Psixologiya fanlari doktori (DSc), dotsent

Ma'mun Universiteti NTM

**Nurullayeva Baxtigul Bobojonovna**

Psixologiya fanlari nomzodi, dotsent Ma'mun

Universiteti NTM

### IQTISODIYOT FANLARI

**Ruzmetov Baxtiyar**

Iqtisodiyot fanlari doktori, professor

Ma'mun Universiteti NTM

**Sherov Alisher Bakberganovich**

Iqtisodiyot fanlari doktori (DSc), professor

Ma'mun Universiteti NTM

**Voronsova Yuliya Vladimirovna**

Iqtisodiyot fanlari nomzodi

Moskva davlat boshqaruvi universiteti

**Jabborov Umarbek Rustambekovich**

Iqtisodiyot fanlari bo'yicha falsafa doktori (PhD)

Ma'mun Universiteti NTM

**Cho'ponov San'at Otanazarovich**

Iqtisodiyot fanlari bo'yicha falsafa doktori (PhD)

Ma'mun Universiteti NTM

**Niyazmetov Islambek Masharipovich**

Iqtisodiyot fanlari doktori (DSc), dotsent

Ma'mun Universiteti NTM

## PEDAGOGIKA VA FALSAFA FANLARI

### **Sardor Sharifzoda O'razboy Tabib o'g'li**

Pedagogika fanlari bo'yicha falsafa  
doktori (PhD), professor

Ma'mun Universiteti NTM

### **Adilov Zafar Yunusovich**

Falsafa fanlari bo'yicha falsafa doktori (PhD)

Ma'mun Universiteti NTM

### **Boltayev Abdurahim Amanovich**

Falsafa fanlari doktori, dotsent

Ma'mun Universiteti NTM

### **Zoirov Erkin Xalilovich**

Falsafa fanlari doktori, dotsent

Buxoro davlat texnika universiteti

### **Nurullayeva Baxtigul Bobojonovna**

Psixologiya fanlari nomzodi, dotsent Ma'mun

Universiteti NTM

## TIBBIYOT FANLARI

### **Yuldashev Baxrom Sobirjanevich**

Tibbiyot fanlari doktori (DSc), dotsent

Ma'mun Universiteti NTM

### **Abdullayev Ravshanbek Babajonovich**

Tibbiyot fanlari doktori, professor

Toshkent tibbiyot akademiyasi Urganch filiali

### **Esamuratov Aybek Ibragimovich**

Tibbiyot fanlari doktori (DSc), dotsent

Toshkent tibbiyot akademiyasi Urganch filiali

### **Samandarova Barno Sultonovna**

Biologiya fanlari nomzodi, dotsent

Toshkent tibbiyot akademiyasi Urganch filiali

### **Tajiyeva Zebo Baxodirovna**

Tibbiyot fanlari falsafa doktori (PhD)

Toshkent tibbiyot akademiyasi Urganch filiali

## ILMIY JURNAL TEXNIK KOTIBI

### **Yunusxo'jayev Habibulla Zafar o'g'li**

Ma'mun Universiteti NTM

Журнал включен в перечень ВАК национальных научных изданий, рекомендуемых для публикации  
основных научных результатов диссертаций по медицинским наукам постановлением  
№ 01-08/3068/17 от 27 сентября 2024 г.

Page Maker | Верстка | Саифаловчи: X. Mirzaxmedov

Контакт редакций журналов. [www.tadqiqot.uz](http://www.tadqiqot.uz)  
ООО Тадqiqot город Ташкент,  
улица Амира Темура пр.1, дом-2.  
Web: <http://www.tadqiqot.uz/>; Email: [info@tadqiqot.uz](mailto:info@tadqiqot.uz)  
Тел: (+998-94) 404-0000

Editorial staff of the journals of [www.tadqiqot.uz](http://www.tadqiqot.uz)  
Tadqiqot LLC the city of Tashkent,  
Amir Temur Street pr.1, House 2.  
Web: <http://www.tadqiqot.uz/>; Email: [info@tadqiqot.uz](mailto:info@tadqiqot.uz)  
Phone: (+998-94) 404-0000

**IQTSOD**

**1. Boltayev B. Mixliyev O.**  
QISHLOQ XO‘JALIGINI INNOVATSION RIVOJLANISH SHAROITIDA KADRLAR TAYYORLASH TIZIMINI TAKOMILLASHTIRISH YO‘LLARI.....7

**2. Djumabayeva Sh.**  
O‘ZBEKISTONDA NIKOH VA AJRALISH JARAYONLARINING IJTIMOY-DEMOGRAFIK O‘ZGARISHLARI.....11

**3. Raximov Matqurbon Ravshanbek O‘g‘li.**  
GLOBALLASHUV SHAROITIDA ENERGIYA SAMARADORLIGINI OSHIRISH VA EKOLOGIK BARQARORLIKNI TA‘MINLASHNING ZARURATI.....19

**4. Rustamboyev Kamronbek Otabek o‘g‘li.**  
O‘ZBEKISTONDA YASHIL IQTISODIYOTNING IQTISODIY SAMARADORLIGI VA DAVLAT TOMONIDAN QO‘LLAB-QUVVATLASH YO‘LLARI.....24

**5. Курбанова Дилфуза Баходировна.**  
ТЕОРЕТИЧЕСКИЕ И НАУЧНЫЕ ОСНОВЫ РАЗВИТИЯ ОТРАСЛЕЙ СФЕР УСЛУГ В УСЛОВИЯХ ИННОВАЦИОННОГО РАЗВИТИЯ.....27

**6. Egamberdiyev Shoxruxbek Davronbekovich.**  
KICHIK TADBIRKORLIK FAOLIYATIGA RAQAMLI TEXNOLOGIYALARNI JORIY ETISHNING XORIJ TAJRIBASI.....33

**FILOLOGIYA**

**1. Jo‘rayeva Muhayyo Abduljalilovna**  
O‘ZBEK VA INGLIZ SO‘ZLASHUV DISKURSIDA DISKURS MARKERLARINING INTERAKTIV-PRAGMATIK XUSUSIYATLARI.....38

**2. Raximova Dilfuza Masharip qizi.**  
“XX–XXI ASR BRITANIYA ROMANLARIDA SHARQ VA G‘ARB BADIY TAFAKKURI SINTEZI”.....42

**3. Baxtiyorov Asadbek Dilshod o‘g‘li.**  
ANTONIO JENKINSON VA UNING XIVA XONLIGIGA TASHRIFI.....46

**4. Ювашева Шоира Махаматовна**  
ВЛИЯНИЕ КУЛЬТУРНЫХ НОРМ НА ФОРМИРОВАНИЕ ЯЗЫКОВОЙ ЛИЧНОСТИ В АНГЛИЙСКОМ ЯЗЫКЕ.....48

**PSIXOLOGIYA**

**1. Mashhura Sultonova Rustamboyevna.**  
YETUKLIK YOSHIDAGI AYOLLARDA O‘Z-O‘ZIDAN QONIQLASH DARAJASIGA PSIXOLOGIK RESURLAR VA QADRIYATLAR TIZIMINING TA‘SIRI.....52

**2. Sherjanova Nodira.**  
MIGRANT OILALARDA TARBIIYALANAYOTGAN O‘SMIRLARDA PROSOTSIAL XULQ-ATVOR VA EMPATIYA MUNOSABATI.....58

<b>3. Odamova O'g'iljon Kenjayevna.</b> SHAXSLARARO MUNOSABATLARNING YUZAGA KELISH SABABLARI.....	63
--	----

## TARIX

<b>1. Egamberdieva Nigora Azadovna. Raxmatullaeva Azada.</b> XORAZM VOHASIDA ILK DAVLATNING SHAKLANISHI JARAYONINING TAHLILI (ARXEOLGIK VA YOZMA MANBALAR ASOSIDA).....	68
---	----

<b>2. Abdullayev U.I. Kurshat Y. Satimov B.</b> OROLBO'YIDA MUDOFA ISTEHKOMLARNING KELIB CHIQISHI BO'YICHA BA'ZI BIR MULOHAZALAR.....	73
---	----

<b>3. Egamberdiyeva Zulfiya Zafar qizi.</b> OLTIN O'RDA DAVRIDA XORAZMDA IQTISODIY HAYOT.....	78
--	----

<b>4. Бобождонов У.</b> ҚЎЙҚИРИЛГАН ҚАЛЪА АНТИК ДАВР МАДАНИЙ МЕРОС МАРКАЗИ.....	82
--	----

<b>5. Umidbek Abdalov Matniyazovich. Ibodullayeva Oymarjon Shavkat qizi.</b> FROM THE HISTORY OF DIPLOMATIC AND ECONOMIC RELATIONS BETWEEN THE KHIVA KHANATE AND THE RUSSIAN EMPIRE AT THE BEGINNING OF THE 18 <sup>th</sup> - 20 <sup>th</sup> CENTURIES.....	86
---	----

## PEDAGOGIKA

<b>1. Ismoilova Gulnoza Olimboy qizi.</b> BO'LAJAK O'QITUVCHILARNING 4 K KOMPETENSIYALARINI RAQAMLI TA'LIM MUHITIDA RIVOJLANTIRISH.....	91
---	----

<b>2. Yunusxo'jayev Mustafo Zafarxo'ja o'g'li.</b> NAJMIDDIN KUBRO PEDAGOGIK QARASHLARI ASOSIDA TALABALARNING MA'NAVIY-AXLOQIY KOMPETENSIYASINI RIVOJLANTIRISHNING PEDAGOGIK MODELI.....	96
---	----

<b>3. Radjapova Feruza Abdullayevna.</b> PEDAGOGIK MADANIYATNI RIVOJLANTIRISH TEXNOLOGIYALARINING DIDAKTIK TASNIFI VA ULARNI PEDAGOGIK TA'LIMG A INTEGRATSIYA QILISH ALGORITMI...106	
--	--

**Sherjanova Nodira**Urganch davlat Universiteti pedagogika va  
psixologiya kafedrasida katta o'qituvchisi**MIGRANT OILALARDA TARBIYALANAYOTGAN O'SMIRLARDA PROSOTSIAL  
XULQ-ATVOR VA EMPATIYA MUNOSABATI**<http://dx.doi.org/10.5281/zenodo.21008726>**ВЗАИМОСВЯЗЬ ПРОСОЦИАЛЬНОГО ПОВЕДЕНИЯ И ЭМПАТИИ У  
ПОДРОСТКОВ, ВОСПИТЫВАЮЩИХСЯ В СЕМЬЯХ ТРУДОВЫХ МИГРАНТОВ**

**Аннотация.** В данной статье рассматриваются социально-психологические аспекты взаимосвязи просоциального поведения и эмпатии у подростков, воспитывающихся в семьях трудовых мигрантов. В условиях глобализации и активизации миграционных процессов длительное пребывание родителей в трудовой миграции оказывает существенное влияние на личностное развитие подростков, их эмоциональное состояние и социальные отношения. В исследовании эмпатия рассматривается как важный психологический фактор просоциального поведения, способствующий пониманию эмоционального состояния других людей, проявлению сочувствия и формированию социально ориентированных форм поведения. На основе анализа научных источников раскрывается влияние семейных отношений, уровня эмоциональной близости, коммуникативного опыта и особенностей социализации подростков из семей мигрантов на развитие просоциального поведения. Результаты исследования свидетельствуют о том, что подростки с высоким уровнем эмпатии чаще проявляют готовность к оказанию помощи, сотрудничеству, милосердию и социальной ответственности. В то же время дефицит эмоциональной поддержки, длительная разлука с родителями и ослабление внутрисемейных связей могут негативно влиять на развитие эмпатии и просоциального поведения. В статье также представлены психолого-педагогические возможности развития эмпатии и просоциального поведения у подростков из семей мигрантов, а также предложены научно-практические рекомендации по совершенствованию семейного воспитания, образовательной среды и деятельности психологических служб. Полученные результаты могут быть использованы для повышения эффективности социальной адаптации и гармонизации межличностных отношений подростков.

**Ключевые слова:** семья мигрантов, подростковый возраст, просоциальное поведение, эмпатия, сочувствие, милосердие, социализация, семейные отношения, эмоциональное развитие, социальная адаптация, коммуникативная компетентность, психологические факторы, развитие личности, альтруизм, социальная поддержка.

## THE RELATIONSHIP BETWEEN PROSOCIAL BEHAVIOR AND EMPATHY AMONG ADOLESCENTS RAISED IN MIGRANT FAMILIES

**Abstract.** This article examines the socio-psychological aspects of the relationship between prosocial behavior and empathy among adolescents raised in migrant families. In the context of globalization and increasing migration processes, the long-term absence of parents due to labor migration significantly affects adolescents' personal development, emotional well-being, and social relationships. Empathy is considered a key psychological factor underlying prosocial behavior, facilitating the understanding of others' emotional states, the expression of compassion, and the development of socially oriented behavioral patterns. Based on the analysis of scientific literature, the study explores the influence of family relationships, emotional closeness, communicative experience, and socialization processes on the development of prosocial behavior among adolescents from migrant families. The findings indicate that adolescents with higher levels of empathy are more likely to demonstrate helping behavior, cooperation, compassion, and social responsibility. Conversely, a lack of emotional support, prolonged separation from parents, and weakened family bonds may negatively affect the development of empathy and prosocial behavior. The article also discusses psychological and pedagogical opportunities for fostering empathy and prosocial behavior among adolescents from migrant families and provides scientific and practical recommendations for improving family upbringing, educational environments, and psychological support services. The findings contribute to enhancing adolescents' social adaptation and optimizing interpersonal relationships.

**Keywords:** migrant family, adolescence, prosocial behavior, empathy, compassion, mercy, socialization, family relationships, emotional development, social adaptation, communicative competence, psychological factors, personality development, altruism, social support.

**Annotatsiya.** Mazkur maqolada migrant oilalarda tarbiyalanayotgan o'smirlarda prosotsial xulq-atvor va empatiya o'rtasidagi o'zaro bog'liqlikning ijtimoiy-psixologik jihatlari tahlil qilingan. Globallashuv va migratsiya jarayonlarining jadallashuvi natijasida ko'plab oilalarda ota-onalarning uzoq muddatli mehnat migratsiyasida bo'lishi o'smirlarning shaxsiy rivojlanishi, emotsional holati va ijtimoiy munosabatlariga sezilarli ta'sir ko'rsatmoqda. Tadqiqotda empatiya prosotsial xulq-atvorning muhim psixologik omili sifatida ko'rib chiqilib, uning boshqalarning hissiy holatini tushunish, hamdardlik bildirish va ijtimoiy qo'llab-quvvatlashga yo'naltirilgan xatti-harakatlarni shakllantirishdagi o'rni yoritilgan. Shuningdek, migrant oilalarda voyaga yetayotgan o'smirlarning oilaviy munosabatlari, emotsional yaqinlik darajasi, kommunikativ tajribasi hamda ijtimoiylashuv jarayonlari prosotsial xulq-atvor rivojlanishiga qanday ta'sir etishi ilmiy manbalar asosida tahlil qilingan. Tadqiqot natijalari empatiya darajasi yuqori bo'lgan o'smirlarda yordam ko'rsatish, hamkorlik qilish, mehr-shafqat namoyon etish va ijtimoiy mas'uliyat hissining kuchliroq shakllanishini ko'rsatadi. Aksincha, ota-onadan uzoqlashish, emotsional qo'llab-quvvatlashning yetishmasligi va oilaviy munosabatlarning sustligi empatiya hamda prosotsial xulq-atvor ko'rsatkichlarining pasayishiga sabab bo'lishi mumkinligi aniqlangan. Maqolada migrant oilalardagi o'smirlarda empatiya va prosotsial xulq-atvorni rivojlantirishning psixologik-pedagogik imkoniyatlari, oilaviy tarbiya, ta'lim muassasalari va psixologik xizmatlar faoliyatini takomillashtirish bo'yicha ilmiy-amaliy tavsiyalar ishlab chiqilgan. Olingan natijalar migrant oilalarda tarbiyalanayotgan o'smirlarning ijtimoiy moslashuvi va shaxslararo munosabatlarini optimallashtirishga xizmat qiladi.

**Kalit so'zlar:** migrant oila, o'smirlik davri, prosotsial xulq-atvor, empatiya, hamdardlik, mehr-shafqat, ijtimoiylashuv, oilaviy munosabatlar, emotsional rivojlanish, ijtimoiy moslashuv, kommunikativ kompetensiya, psixologik omillar, shaxs rivojlanishi, altruizm, ijtimoiy qo'llab-quvvatlash.

**KIRISH.** Bugungi kunda migratsiya jarayonlari dunyoning ko'plab mamlakatlarida keng tarqalgan ijtimoiy hodisalardan biri sifatida namoyon bo'lmoqda. Iqtisodiy, ijtimoiy va demografik omillar ta'sirida millionlab insonlar mehnat faoliyatini amalga oshirish maqsadida o'z yashash

hududlarini tark etib, boshqa hududlar yoki davlatlarga ko'chib o'tmoqda. Ushbu jarayon migrant oilalar sonining ortishiga olib kelib, oilaviy munosabatlar tizimi hamda farzandlar tarbiyasiga sezilarli ta'sir ko'rsatmoqda. Ayniqsa, o'smirlik davrida ota-onalardan uzoqda yashash yoki ulardan birining migratsiyada bo'lishi o'smirlarning emotsional, ijtimoiy va psixologik rivojlanishiga bevosita ta'sir etuvchi omillardan biri hisoblanadi. O'smirlik davri shaxsning qadriyatlarini, ijtimoiy munosabatlari va xulq-atvor me'yorlari shakllanadigan muhim bosqichdir. Mazkur davrda empatiya, hamdardlik, mehr-shafqat, o'zaro yordam va hamkorlik kabi prosotsial sifatning rivojlanishi shaxsning muvaffaqiyatli ijtimoiylashuvi uchun muhim ahamiyat kasb etadi. Prosotsial xulq-atvor jamiyat tomonidan ijobiy baholanadigan, boshqa insonlarga yordam berish, ularning manfaatlarini hisobga olish va ijtimoiy qo'llab-quvvatlashga qaratilgan xatti-harakatlar majmuasini anglatadi. Bunday xulq-atvorning shakllanishida empatiya muhim psixologik mexanizm sifatida namoyon bo'lib, insonning boshqalarning hissiy kechinmalarini tushunishi va ularga nisbatan hamdardlik bildirish qobiliyatini ifodalaydi. Zamonaviy psixologik tadqiqotlar empatiya va prosotsial xulq-atvor o'rtasida ijobiy bog'liqlik mavjudligini ko'rsatmoqda. Empatiya darajasi yuqori bo'lgan o'smirlar odatda boshqalarga yordam berishga moyil bo'lib, ijtimoiy mas'uliyat, hamkorlik va insonparvarlik fazilatlarini ko'proq namoyon etadilar. Biroq migrant oilalarda tarbiyalanayotgan o'smirlarning hayotiy tajribasi, oilaviy muhitining o'ziga xosligi va emotsional ehtiyojlarining qondirilish darajasi mazkur munosabatlarning shakllanishiga turlicha ta'sir ko'rsatishi mumkin. Shu nuqtai nazardan, migrant oilalarda tarbiyalanayotgan o'smirlarda prosotsial xulq-atvor va empatiya o'rtasidagi munosabatlarni o'rganish dolzarb ilmiy-amaliy ahamiyatga ega. Mazkur tadqiqot o'smirlarning ijtimoiy moslashuvi, shaxslararo munosabatlari va psixologik farovonligini ta'minlashga xizmat qiluvchi omillar

**MUAMMONING O'RGANILGANLIK DARAJASI:** Prosotsial xulq-atvor va empatiya muammosi psixologiya fanida uzoq yillardan buyon dolzarb tadqiqot yo'nalishlaridan biri sifatida o'rganib kelinmoqda. Prosotsial xulq-atvorning nazariy asoslari, uning shakllanish mexanizmlari hamda shaxs rivojlanishidagi o'rni xorijiy olimlar tomonidan keng tadqiq etilgan. Xususan, D. Batson, N. Eisenberg, M. Hoffman, A. Bandura, J. Piaget va L. Kohlbergning ilmiy ishlarida empatiyaning prosotsial xulq-atvorni yuzaga keltiruvchi muhim omillardan biri ekanligi asoslab berilgan. Ularning tadqiqotlarida boshqalarning hissiy holatini tushunish va unga hamdardlik bildirish insonning yordam ko'rsatish, hamkorlik qilish va altruistik xatti-harakatlarini rivojlantirishga xizmat qilishi ta'kidlangan. Empatiya fenomenining psixologik mohiyati va rivojlanish qonuniyatlari M. Hoffman, C. Rogers, E. Titchener, T. Lipps kabi olimlar tomonidan o'rganilgan. Mazkur tadqiqotlarda empatiya shaxsning ijtimoiy moslashuvi, shaxslararo munosabatlarni samarali tashkil etishi va ijtimoiy mas'uliyat hissini shakllantirishning muhim sharti sifatida talqin qilingan. Mustaqil Davlatlar Hamdo'stligi mamlakatlari olimlaridan I.S. Kon, A.G. Asmolov, V.V. Abramenkova, B.S. Bratus, A.A. Rean va boshqa tadqiqotchilar o'smirlik davrida axloqiy rivojlanish, prosotsial xulq-atvor hamda empatiyaning shakllanish xususiyatlarini tadqiq etganlar. Ular o'smirlik davrini shaxsning qadriyatlarini, ijtimoiy yo'nalganligi va boshqalarga munosabati faol rivojlanadigan muhim bosqich sifatida baholaydilar. So'nggi yillarda migratsiya jarayonlarining jadallashuvi munosabati bilan migrant oilalarda voyaga yetayotgan bolalar va o'smirlarning psixologik rivojlanishi masalasi ham ilmiy tadqiqotlarning muhim obyektiga aylangan. Xorijiy tadqiqotchilar R. Suárez-Orozco, C. García Coll, J. Berry va boshqalar migratsiyaning oila tizimi, bolalarning emotsional holati, ijtimoiylashuvi hamda xulq-atvoriga ta'sirini o'rganishlar. Tadqiqotlar natijalari ota-onalarning uzoq muddatli migratsiyasi bolalarda emotsional yaqinlikning pasayishi, ijtimoiy qo'llab-quvvatlashga ehtiyojning ortishi hamda ayrim hollarda moslashuv muammolarining yuzaga kelishiga sabab bo'lishi mumkinligini ko'rsatgan. O'zbekiston psixologiya fanida ham oila, shaxs rivojlanishi, o'smirlarning ijtimoiy-psixologik xususiyatlari va tarbiya masalalari bo'yicha qator tadqiqotlar olib borilgan. Biroq migrant oilalarda tarbiyalanayotgan o'smirlarda prosotsial xulq-atvor va empatiya o'rtasidagi munosabatlarning psixologik xususiyatlari, ularning o'zaro bog'liqligi hamda rivojlanish omillari yetarli darajada kompleks tadqiq etilmagan. Shu sababli migrant oilalarda tarbiyalanayotgan o'smirlarda prosotsial xulq-atvor va empatiya munosabatlarini aniqlash, ularning shakllanishiga ta'sir etuvchi ijtimoiy-

psixologik omillarni o'rganish hamda amaliy tavsiyalar ishlab chiqish mazkur tadqiqotning ilmiy dolzarbligini belgilaydi.

**TAHLIL VA NATIJALAR:** Mazkur tadqiqotda migrant oilalarda voyaga yetayotgan o'smirlarning prosotsial xulq-atvori va empatiya darajasi o'rtasidagi bog'liqlikni aniqlash maqsad qilindi. Tadqiqot jarayonida so'rovnomalar, kuzatuv hamda psixodiagnostik metodlardan foydalanildi. Olingan ma'lumotlar sifat va miqdoriy jihatdan tahlil qilindi. Tahlil natijalariga ko'ra, migrant oilalarda tarbiyalanayotgan o'smirlarning katta qismida empatiya ko'rsatkichlari o'rtacha darajada ekanligi aniqlandi. Ularning tengdoshlar bilan munosabatlarida yordam berish, hamdardlik bildirish va ijtimoiy qo'llab-quvvatlashga moyillik mavjud bo'lsa-da, ba'zi holatlarda emotsional beqarorlik va ijtimoiy moslashuvdagi qiyinchiliklar kuzatildi. Shuningdek, prosotsial xulq-atvor ko'rsatkichlari tahlili migrant oilalarda ota-onalarning uzoq muddatli migratsiyada bo'lishi, oilaviy nazoratning nisbatan pasayishi va emotsional yaqinlikning yetishmasligi bilan bog'liq ekanligi ko'rsatildi. Bu omillar o'smirlarning ijtimoiy faolligi va boshqalarga nisbatan sezgirligiga bevosita ta'sir ko'rsatishi mumkin. Statistik tahlil natijalari empatiya darajasi yuqori bo'lgan o'smirlarda prosotsial xulq-atvor ham yuqori ekanligini ko'rsatdi. Ya'ni, empatiya va prosotsial xulq o'rtasida ijobiy korrelyatsion bog'liqlik mavjudligi aniqlandi. Bu esa empatiya rivojlangan sari o'smirlarning jamiyatga moslashuvi va ijtimoiy yordam ko'rsatish darajasi ham ortishini tasdiqlaydi. Umuman olganda, tadqiqot natijalari migrant oilalarda o'sib kelayotgan o'smirlar uchun psixologik qo'llab-quvvatlash, oilaviy kommunikatsiyani mustahkamlash va empatiya ko'nikmalarini rivojlantirish muhim ekanligini ko'rsatdi.

**XULOSA:** Mazkur tadqiqot migrant oilalarda voyaga yetayotgan o'smirlarda prosotsial xulq-atvor va empatiya o'rtasidagi o'zaro bog'liqlikni o'rganishga qaratildi. Olingan natijalar asosida shuni xulosa qilish mumkinki, empatiya darajasi o'smirlarning ijtimoiy xulq-atvorini shakllantirishda muhim psixologik omil hisoblanadi. Tahlillar migrant oilalarda tarbiyalanayotgan o'smirlarda empatiya va prosotsial xulq ko'rsatkichlari nisbatan o'rtacha darajada ekanligini, biroq oilaviy ajralish, ota-onaning migratsiyada bo'lishi va emotsional aloqalarning kamayishi bu ko'rsatkichlarga salbiy ta'sir ko'rsatishi mumkinligini ko'rsatdi. Shu bilan birga, empatiya yuqori bo'lgan o'smirlarda ijtimoiy yordam berish, hamdardlik bildirish va jamoaviy faoliyatlarda ishtirok etish darajasi ham yuqori ekanligi aniqlandi. Tadqiqot natijalari asosida empatiya va prosotsial xulq o'rtasida ijobiy bog'liqlik mavjudligi tasdiqlandi. Bu esa o'smirlarning ijtimoiy-psixologik rivojlanishida emotsional kompetensiyalarni shakllantirish muhim ahamiyatga ega ekanligini ko'rsatadi. Umuman olganda, migrant oilalarda o'smirlarning psixologik farovonligini ta'minlash, ularning ijtimoiy moslashuvini yaxshilash hamda empatiya ko'nikmalarini rivojlantirish bo'yicha maxsus psixologik va pedagogik dasturlarni ishlab chiqish zarur hisoblanadi.

**TAVSIYALAR.** Migrant oilalarda voyaga yetayotgan o'smirlarning prosotsial xulq-atvori va empatiya darajasini rivojlantirish hamda ularning ijtimoiy-psixologik moslashuvini yaxshilash maqsadida quyidagi tavsiyalar ishlab chiqildi:

Birinchidan, ota-onalarning migratsiya sharoitida ham farzandlar bilan muntazam emotsional aloqa o'rnatishi, telefon yoki onlayn muloqot orqali doimiy qo'llab-quvvatlashni ta'minlashi muhimdir. Bu o'smirlarda xavfsizlik hissi va emotsional barqarorlikni mustahkamlashga yordam beradi.

Ikkinchidan, umumta'lim maktablarida psixologlar tomonidan empatiya, muloqot ko'nikmalari va prosotsial xulqni rivojlantirishga yo'naltirilgan treninglar va psixologik mashg'ulotlar tashkil etish tavsiya etiladi.

Uchinchidan, o'smirlarning ijtimoiy faolligini oshirish maqsadida guruhli loyihalar, volontyorlik faoliyati va jamoaviy tadbirlarni ko'paytirish zarur. Bu ularda hamkorlik, hamdardlik va mas'uliyat hissini rivojlantiradi.

To'rtinchidan, maktab psixologlari tomonidan migrant oilalardagi o'smirlar bilan individual psixologik maslahatlar o'tkazilib, ularning emotsional ehtiyojlari va muammolari aniqlanishi hamda bartaraf etilishi lozim.

Beshinchidan, pedagoglar va ota-onalar uchun empatiya va bolalar psixologiyasi bo'yicha maxsus seminar va treninglar tashkil etish orqali ularning pedagogik-psixologik savodxonligini oshirish maqsadga muvofiq hisoblanadi.

Umuman olganda, ushbu tavsiyalar migrant oilalarda o'smirlarning psixologik barqarorligini ta'minlash va ularning jamiyatga muvaffaqiyatli moslashuvini qo'llab-quvvatlashga xizmat qiladi.

#### FOYDALANILGAN ADABIYOTLAR

1. Karimova V. M. Psixologiya. — Toshkent: O'zbekiston Faylasuflari Milliy jamiyati nashriyoti, 2010. — 312 b.
2. G'oziev E. G'. Ontogenez psixologiyasi. — Toshkent: O'qituvchi, 2012. — 352 b.
3. Qodirov B. R. Rivojlanish psixologiyasi. — Toshkent: O'qituvchi, 2014. — 320 b.
4. To'xtasinov A. A. O'smirlar psixologiyasi. — Toshkent: Fan va texnologiya, 2016. — 264 b.
5. Ergashev M. M. Ijtimoiy psixologiya asoslari. — Toshkent: Fan, 2019. — 300 b.
6. Shodiyev Sh. R. Pedagogik psixologiya. — Toshkent: Fan, 2013. — 296 b.
7. Выготский Л. С. Педагогическая психология. — Москва: Педагогика, 1991. — 480 с.
8. Кон И. С. Психология ранней юности. — Москва: Просвещение, 1989. — 256 с.
9. Bandura A. Social Learning Theory. — Englewood Cliffs: Prentice Hall, 1977. — 247 p.
10. Hoffman M. L. Empathy and Moral Development. — Cambridge: Cambridge University Press, 2000. — 304 p.
11. Eisenberg N., Spinrad T. L. Empathy-related responding and prosocial behavior // Annual Review of Psychology. — 2015. — Vol. 66. — P. 517–545.
12. Batson C. D. The Altruism Question. — Hillsdale: Erlbaum, 1991. — 496 p.

boshlab, ma'naviy-axloqiy kompetensiyani shakllantirish, ijtimoiy munosabatlar madaniyatini rivojlantirish, refleksiv-metagognitiv o'sish va dunyoqarash transformatsiyasigacha bo'lgan izchil jarayonni qamrab oladi.

Birinchi bosqich – qadriyatlarni anglash va o'zlashtirish. Bu bosqichda talaba ma'naviy-axloqiy tushunchalarni shaxsiy hayot va kasbiy faoliyat uchun muhim tamoyillar sifatida qabul qiladi. Halollik, adolat, shukronalik, vafodorlik, mehribonlik, kamtarlik va sabr kabi sifatlarning mazmunini anglash talabaning keyingi rivojlanishi uchun poydevor bo'ladi. Agar qadriyatlar ongli ravishda o'zlashtirilmasa, ular xulq-atvorda barqaror namoyon bo'lmaydi. Shu sababli modelda qadriyatlarga oid muloqot, hikmatlar tahlili, badiiy-pedagogik matnlar, tarixiy misollar va refleksiv savollar muhim vosita sifatida qo'llanadi.

Ikkinchi bosqich – ma'naviy-axloqiy kompetensiyani shakllantirish. Bu bosqichda qadriyatlar amaliy ko'nikma va xulq-atvor sifatida namoyon bo'la boshlaydi. Talaba axloqiy vaziyatlarda qaror qabul qiladi, o'z fikrini asoslaydi, boshqalarning nuqtayi nazarini hurmat qiladi, adolati muloqotga kirishadi va o'z harakatining oqibatini baholaydi. Mazkur kompetensiya pedagogik kasb uchun ayniqsa muhim, chunki o'qituvchi o'z shaxsiy namunasi orqali o'quvchilarga ta'sir ko'rsatadi.

Uchinchi bosqich – ijtimoiy munosabatlar madaniyatini rivojlantirish. Najmiddin Kubro merosida insonning kamoloti jamiyat bilan aloqadorlikda namoyon bo'ladi. Shaxsning ichki pokligi uning boshqalarga bo'lgan munosabatida, muloqot odobida, hamkorlikda, insonparvarlikda va fuqarolik mas'uliyatida ko'rinadi. Shu sababli talabalarda ijtimoiy-kommunikativ sifatlarni rivojlantirish ma'naviy tarbiyaning muhim ko'rsatkichi hisoblanadi.

To'rtinchi bosqich – refleksiv-metakognitiv rivojlanishni faollashtirish. Bu bosqichda talaba o'z xatosini ko'ra olish, uni tan olish, tuzatish, kelgusi rivojlanish maqsadini belgilash va o'z ustida ishlash ko'nikmalariga ega bo'ladi. Najmiddin Kubro ta'limotidagi tavba va o'zini tahlil qilish g'oyalari aynan shu bosqichning nazariy asosini tashkil etadi. Pedagogik amaliyotda bu bosqich portfoliolar, o'z-o'zini baholash varaqalari, refleksiv esselar va individual rivojlanish xaritalari orqali qo'llab-quvvatlanadi.

Beshinchi bosqich – dunyoqarash transformatsiyasi va komil inson idealiga yaqinlashish. Bu bosqichda talaba bilim, qadriyat, tajriba, refleksiya va ijtimoiy mas'uliyatni yagona hayotiy pozitsiyaga birlashtiradi. Komil inson ideali zamonaviy pedagogik ta'limda axloqiy mas'uliyatli, kasbiy kompetent, insonparvar, ijtimoiy faol va o'z ustida ishlaydigan shaxsni tarbiyalash maqsadi bilan uyg'unlashadi.

2-jadval. Ma'naviy rivojlanish blokida shakllantiriladigan ijobiy sifatlar va ularning salbiy muqobillari

Ijobiy sifat	Pedagogik mazmuni	Salbiy sifat	Tarbiyaviy xavf
Halollik	Rostgo'ylik, vijdonlilik va haqiqatga sodiqlik.	Yolg'onchilik	Ishonchning yo'qolishi va axloqiy beqarorlik.
Mas'uliyat	Vazifa va burchni ongli bajarish.	Mas'uliyatsizlik	Burchga loqaydlik, kasbiy sustlik.
Insonparvarlik	Boshqalarga hurmat, mehr va yordamga tayyorlik.	Shafqatsizlik	Inson manfaatiga befarqlik.
Kamtarlik	O'zini yuqori qo'yimaslik, oddiylik.	Kibr	Boshqalarni mensimaslik.
Sabr-toqat	Qiyinchilikni matonat bilan yengish.	Sabrsizlik	Shoshqaloqlik, hissiy beqarorlik.
Bag'rikenglik	Turli fikr va qarashlarni hurmat qilish.	Murosasizlik	Nizo va inkor kayfiyati.
O'zini nazorat qilish	Nafs, hissiyot va xatti-harakatni boshqarish.	Nafsga berilish	Hirs va impulsiv qarorlar.
Ilmga intilish	Bilim olish va o'zini rivojlantirishga ehtiyoj.	Johillik	O'rganishga befarqlik.