



**15-16 APREL
2022**

**TOSHKENT
O‘ZBEKISTON**

**“GEOGRAFIK TADQIQOTLAR: INNOVATSION G‘OYALAR
VA RIVOJLANISH ISTIQBOLLARI”**

XALQARO ILMIY-AMALIY KONFERENSIYA



**O‘ZBEKISTON RESPUBLIKASI OLIIY VA O‘RTA MAXSUS TA‘LIM
VAZIRLIGI
MIRZO ULUG‘BEK NOMIDAGI O‘ZBEKISTON MILLIY UNIVERSITETI**

**O‘ZBEKISTON RESPUBLIKASI FANLAR AKADEMIYASI
G.O. MAVLONOV NOMIDAGI SEYSMOLOGIYA INSTITUTI**

O‘ZBEKISTON GEOGRAFIYA JAMIYATI

**“TADQIQOT.UZ”
XALQARO ILMIIY JURNALLAR PORTALI**

**GEOGRAFIK TADQIQOTLAR:
INNOVATSION G‘OYALAR VA RIVOJLANISH
ISTIQBOLLARI**

**II
XALQARO ILMIIY-AMALIIY KONFERENSIYA
MATERIALLARI**

TO‘PLAMI

Toshkent - 2023

Geografik tadqiqotlar: innovatsion g‘oyalar va rivojlanish istiqbollari:
II Xalqaro ilmiy-amaliy konferensiya materiallari to‘plam (15–16-aprel, 2022-yil,
Toshkent). –Toshkent.: TADQIQOT.UZ, 2023. – 847 bet.



<http://doi.org/10.5281/zenodo.4751426>

To‘plamda keltirilgan ilmiy tadqiqot ishlari natijalaridan tabiiy geografiya, atrof-muhitni muhofaza qilish va tabiiy resurslardan oqilona foydalanish, iqtisodiy va ijtimoiy geografiya, xorijiy mamlakatlar iqtisodiyoti va mamlakatshunoslik, tashqi iqtisodiy faoliyat, turizm, gidrologiya, gidrometeorologiya, geologiya, geodeziya, kartografiya hamda geoinformatika sohalaridagi mutaxassislar, ilmiy xodimlar, mustaqil izlanuvchilar, doktorantlar, magistratura va bakalavriat talabalari, umumiy o‘rta ta’lim maktablari, o‘rta maxsus, kasb-hunar ta’limi muassasalari o‘qituvchilari hamda geografiya faniga qiziquvchilar foydalanishlari mumkin.

Tahrir kengashi:

g.f.d., professor Hikmatov F.H.
g.f.d., katta ilmiy xodim Rafiqov V.A.
g.f.n., dotsent Sharipov Sh.M.

Kengash a‘zolari:

g.f.n., dotsent Tashtayeva S.K.
g.f.n., dotsent Shomurodova N.T.
PhD, dotsent Shomurodova Sh.G‘.
PhD, dotsent Prenov Sh.M.
PhD, dotsent Raxmonov D.N.
PhD, dotsent Raxmonov K.R.
PhD, dotsent Umirzoqov G‘.O‘.

Mas’ul muharrir:

Ibragimov Sh.U.

©Mualliflar jamoasi

©tadqiqot.uz

HISOR TURISTIK ZONASINI TASHKIL ETISH MASALALARI

Yoqubov Olimjon Yoqub o‘g‘li

magistrant

Mirzo Ulug‘bek nomidagi O‘zbekiston Milliy universiteti

e-mail: olimjonyoqubov21@gmail.com

Annotatsiya: Ushbu maqolada turizm sohasini rivojlantirishda turistik zonalarning ahamiyati yoritilgan. Hisor turistik zonasini tashkil etish imkoniyatlari va istiqbollari aniqlangan. O‘zbekistonda turizm sohasini rivojlantirishda ushbu zonani tashkil etishning muhimligi asoslangan.

Kalit so‘zlar: turizm, turistik zona, antropogen yuk, Hisor turistik zonasi, Tanxozdaryo, Cho‘lponbuloq, infratuzilma.

ISSUES OF ORGANIZATION OF HISOR TOURISTIC ZONE

Yokubov Olimjon

Abstract: This article highlights the importance of tourist zones in the development of the tourism industry. Opportunities and prospects for the establishment of the Hisor tourist zone have been identified. The importance of establishing this zone in the development of tourism in Uzbekistan is justified.

Keywords: tourism, tourist zone, anthropogenic cargo, Hisor touristic zone, Tankhozdarya, Cholponbulak, infrastructure.

O‘zbekistonda so‘nggi yillarda turizm sohasini yanada rivojlantirish borasida katta ko‘lamdagi izchil islohatlar amalga oshirilmoqda. Xususan, O‘zbekiston Respublikasi Prezidenti Sh.Mirziyoyevning 2019–2025-yillarda O‘zbekiston Respublikasida turizm sohasini yanada rivojlantirishga oid qarori [2], mamlakatda turizmni rivojlantirishni yangi bosqichga olib chiqdi. Qarordagi chet ellik sayyohlarni mamlakat hududiga kirib kelishini soddalashtirish, ortiqcha qog‘ozbozlikni oldini olish, turizm xizmatlari sohasidagi tashkilotlarni qo‘llab-quvvatlash borasida qilingan ishlar o‘z samarasini bermay qolmadi. Bu esa O‘zbekistonga tashrif buyurayotgan sayyohlar sonini keskin oshishiga olib keldi. Natijada pandemiyadan oldingi davrda, ya‘ni 2019-yil yakunlariga ko‘ra, O‘zbekistonga 6742 ming sayyoh tashrif buyurgan [3]. Bu esa 2017-yildagiga nisbatan 3,4 marta ko‘p demakdir.

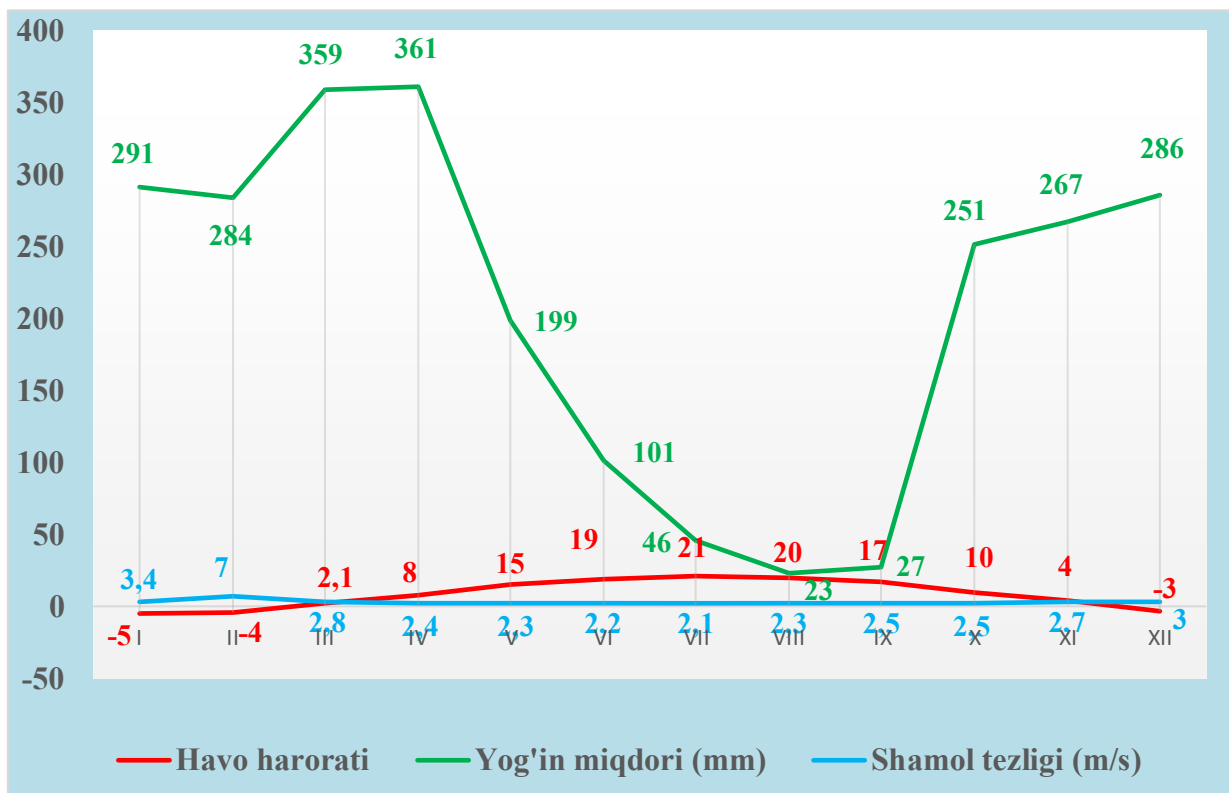
Yuqoridagi yutuqlarni e‘tirof etgan holda, O‘zbekistonning turistik salohiyatini yanada oshirishda, sayyohlarni turistik obyektlar jozibadorligi orqali

jalb etishda turistik zonalarini tashkil etish maqsadga muvofiq hisoblanadi. Hozirgi kunda O‘zbekistondagi eng katta turistik zona “Chorvoq” erkin turistik zonasi bo‘lib, u respublikaning shimoliy-sharqida, Toshkent viloyati hududida joylashgan. Ushbu zona mamlakatning g‘arbiy va janubiy hududlaridan nisbatan uzoqda ekanligi va zonaga tushayotgan antropogen yukning yuqori ekanligidan kelib chiqqan holda, O‘zbekistonda yana bir yirik turistik zonani tashkil etish maqsadga muvofiq hisoblanadi. Ana shunday ekoturistik obyektlar bir-biriga yaqin va yangi turistik zona qurish uchun qulay shart-sharoitga ega hududlardan biri Qashqadaryo viloyati Shahrisabz tumanining sharqiy qismida joylashgan.

Hisor turistik zonasi (muallif taklif etayotgan hudud) Shahrisabz tumanining sharqiy qismida joylashgan bo‘lib, shimol va shimoli-g‘arb tomondan Ammag‘on qishlog‘i, janub va janubiy-g‘arb tomondan Xitoy qishlog‘i, sharq tomondan esa O‘zbekistondagi maydoni eng katta (78 ming km²) Hisor davlat qo‘riqxonasi bilan chegaradosh.

Hisor turistik zonasi dengiz sathidan 1800-2100 metr balandlikdagi hududlarni o‘z ichiga olgan bo‘lib, relyefi bir muncha murakkab tuzilgan. Zona hududining bu qadar murakkab bo‘lishiga asosiy sabab uning geologik tuzilishi muhim omil bo‘lib xizmat qilgan. Chunki hududning katta qismi ohaktosh va slanesli jinslarning ko‘p bo‘lishi tog‘ yonbag‘irlarini qoyali bo‘lishini ta‘minlagan. Zona hududidagi daryo va soylik vodiylari tor, lekin zona tashkil etilayotgan hududga nisbatan u qadar chuqur emas bo‘lib, balandligi 0-15 metrgacha boradi.

Hisor turistik zonasi hududi Tyanshan oregonining bir qismi hisoblandi. Lekin hududning geologik tuzilishi jihatidan Tyanshan tog‘laridan farq qiladi. Zona hududining geologik tuzilishi Shahrisabz tumanining umumiy hududining tuzilishidan biroz farq qilib, hududda asosan paleozoy va mezozoy jinslari keng tarqalgan, ularning ustini u qadar qalin bo‘lmagan (0-30 metr) kaynozoy jinslari qoplagan. Paleozoy (silur, devon, karbon) ohaktoshlari, slanes va qumtoshlari zona chegarasidagi antiklinal tog‘larda tarqalgan [1]. Ushbu jinslar gersin tog‘ burmalanishi natijasida metamorfizmlashgan va marmarsimon ohaktoshlarga aylanib ketgan. Zonadagi asosiy yotqiziqlar mezozoy davridagi qumtoshlar, gilli slaneslar, ohaktoshlar, qizil gil va mergellardan iborat bo‘lib, ular aksariyat holda daryo va soy yonbag‘irlarida yaqqol ko‘rinib turadi. Shuningdek, zona hududining markazida yirik palaxsasimon qumtoshlardan iborat antiklinal joylashgan. Janubiy sharqiy qismidagi antiklinal tog‘larning sharqiy qismida gersin davrida magmaning yuqori harorati tufayli tog‘ jinslari metamorfizmlashgan va ular tik bo‘lganligi sababli ustini mezozoy va kaynozoy jinslari qoplamagan.



1-rasm. Hisor turistik zonasining iqlim ko'rsatkichlari¹⁹

Yuqorida ta'kidlab o'tganimizdek, zona hududi Tyanshan oregonida joylashganligi, shuningdek alp burmalanishida ko'tarilgan Pomir tog'lariga yaqin ekanligi tufayli seysmik jihatdan faol hisoblanadi. Tadqiqotlar shuni ko'rsatdiki, 2001-yili yoz oylarida kuzatilgan zilzila natijasida zona hududiga yaqin joylashgan Ammag'on qishlog'idagi paxsa devorli uylarni ayrimlariga shikast yetgan, sinch devorli uylarda esa yoriqlar paydo bo'lgan. Bundan ko'rinadiki zona hududida 7-8 balli zilzilalar sodir bo'lib turadi.

Hisor turistik zonasining iqlimi keskin-kontinental bo'lib, qish oylarida harorat haddan tashqari sovuq o'rtacha $-5-10^{\circ}\text{C}$ ga teng bo'lsa, yoz oylari Shahrisabz tumanining g'arbiy qismidagi hududlarga nisbatan salqin ($+18+22^{\circ}\text{C}$) bo'ladi (1-grafik). Yillik yog'in miqdori o'rtacha 1500-2000 mm ni tashkil etadi.

1-rasm ma'lumotlaridan kelib chiqqan holda, zona iqlimi xususiyatlaridan qish oylarida zona hududida qishki sport turlari bilan shug'ullanish, yoz oylarida esa turli xil sport turlari (masalan futbol, kurash, boks va b.) bo'yicha sport yig'inlarini o'tkazish imkoniyatini beradi.

Hisor turistik zonasining asosiy markazi joylashadigan hududidan bitta kichik Tanxozdaryoning o'ng irmog'i oqib o'tadi. Uning uzunligi 12 km ga teng bo'lib, ko'p yillik o'rtacha suv sarfi 0,5 m/s ga teng. Ushbu daryo zona hududiga

¹⁹ Ushbu grafik muallif tomonidan bir oylik Ammag'on qishlog'i iqlim ko'rsatkichlari bilan taqqoslagan holda keltirilgan.

chegaradosh bo'lgan Xitoy qishlog'ini asosiy suv manbayi bo'lib hisoblanadi. Yoz oylarida ushbu kichik daryodan Ammag'on qishlog'i aholisi o'zining dehqonchilik mahsulotlarini sug'orish maqsadida xalq tilida "Katta ariq" deb nomlangan kichik qo'lda qazilgan kanal orqali suv oladi. Shuningdek, zona hududi tog' yonbag'riga yaqin joylashganligi tufayli yer osti suvlari buloq tarzda chiqib yotadi. Ulardan eng kattalaridan biri xalq tilida Cho'lponbuloq deb nomlangan yer betiga qaynab chiquvchi buloqdir. Cho'lponbuloqdan sekundiga 7-10 litr suv yer yuzasiga qaynab chiqadi. Uning suvini o'rtacha harorati 5-7 °C ga teng. Cho'lponbuloqning tarkibida turli xil kimyoviy moddalar erigan holda uchraganligi tufayli shifobaxsh buloq hisoblanadi. Mahalliy aholi Cho'lponbuloqdan hozirgi kunda buloq hududiga yaqin joylarni sug'orish va ichimlik suvi sifatida foydalanadi.

Zona hududining aynan shu yerda tashkil etilishining o'ziga xos xususiyati quydagilardan iborat:

1. ***Ekoturistik obyektlarning bir-biriga yaqin joylashganligi.*** Xususan 2 kilometrli radiusda 4 ta (Suvtushar sharsharasi, Archa azilla ziyoratgohi, Xo'jagil Ota cho'qqisi, Chopiq qishlog'i hududi, Cho'lponbuloq) asosiy ekoturistik obyekt joylashgan.

2. ***Aholining madaniy dam olishi uchun tabiiy sharoitning qulay ekanligi.*** Tashkil etilayotgan zona hududida atmosfera havosining tozaligi, ichimlik suvining minerallashtirilganligi va havo bosimining nisbatan past ekanligi, atmosfera havosining sirkulatsiyasi faol ekanligi tufayli insonlarni dam olishi uchun komfort muhit vujudga keladi.

3. ***Shahrisabz shahriga nisbatan yaqin joylashganligi.*** Taklif etilayotgan zona hududi nafaqat tumandagi, balki Qashqadaryo viloyatida ijtimoiy-iqtisodiy va aholi soni bo'yicha 2-o'rinni (Qarshi shahridan keyin) egallaydigan Shahrisabz shahriga nisbatan (50 km) yaqin joylashganligidir. Ushbu omil Shahrisabz shahridagi tarixiy obidalarni ko'rish maqsadida kelgan sayyohlarni qisqa muddatda zona hududiga tashrif buyurishlarini yoki zona hududida mavjud bo'lmagan imkoniyatlarni Shahrisabz shahridan kelib qondirish imkoniyatini beradi. Bu esa sayyohlar uchun yaxshi "mobillik" imkoniyatini vujudga keltiradi.

4. ***Tumanning sharqiy qismida yashayotgan aholining ijtimoiy-iqtisodiy imkoniyatini kompleks ko'tarish imkonini beradi.*** Asosiy zona hududiga yaqin bo'lgan 10 ga yaqin qishloq aholi punktlari zona hududiga xizmat ko'rsatish maqsadida ayrim turdagi mahsulotlar ishlab chiqarish bo'yicha ixtisoslashadi. Infratuzilmaning yaxshilanishi natijasida ular o'rtasida savdo munosabatlari tezlashadi. Natijada zona hududiga yaqin aholining ijtimoiy-iqtisodiy imkoniyatlari ko'tarilishiga olib keladi.

5. ***Yangi shaharchalarning vujudga kelishini ta'minlaydi.*** Zonaning tashkil etilishi natijasida sayyohlarga qulaylik yaratish maqsadida infratuzilma yaxshilanadi,

xizmat ko'rsatish tarmog'i va qayta ishlash sanoati shakllanadi. Natijada ayrim yirik aholiga ega bo'lgan qishloq aholi punktlarida ayrim turdagi qayta ishlash sanoati va xizmat ko'rsatish sohasi bo'yicha ixtisoslashadi. Bu esa shaharcha hosil qiluvchi omil bo'lib xizmat qiladi. Natijada tumanning sharqiy qismida kamida 2 ta yangi shaharcha vujudga keladi.

Yuqoridagilardan kelib chiqib shuni aytish mumkinki, Hisor turistik zonasini tashkil etish nafaqat O'zbekistonda turizm sohasini rivojlantirish balki, zona hududidagi aholining ijtimoiy-iqtisodiy imkoniyatini oshirishga, Shahrisabz tumaning urbanizatsiya darajasini ko'tarilishiga va tuman infratuzilmasining yaxshilanishiga olib keladi.

Foydalanilgan adabiyotlar

1. Баратов П. Ўзбекистон табиий географияси.-Т., Ўқитувчи, 1996.
2. “2019-2025-yillarda O'zbekiston Respublikasida turizm sohasini yanada rivojlantirish chora-tadbirlari to'g'risida”. PF-5781-sonli farmoni. O'zbekiston Respublikasi qonun hujjatlari to'plami, 2019.
3. O'zbekiston Respublikasi statistika materiallari to'plami.-Toshkent, 2019.