



**15-16 APREL  
2022**

**TOSHKENT  
O‘ZBEKISTON**

**“GEOGRAFIK TADQIQOTLAR: INNOVATSION G‘OYALAR  
VA RIVOJLANISH ISTIQBOLLARI”**

**XALQARO ILMIY-AMALIY KONFERENSIYA**



**O‘ZBEKISTON RESPUBLIKASI OLIIY VA O‘RTA MAXSUS TA‘LIM  
VAZIRLIGI  
MIRZO ULUG‘BEK NOMIDAGI O‘ZBEKISTON MILLIY UNIVERSITETI**

**O‘ZBEKISTON RESPUBLIKASI FANLAR AKADEMIYASI  
G.O. MAVLONOV NOMIDAGI SEYSMOLOGIYA INSTITUTI**

**O‘ZBEKISTON GEOGRAFIYA JAMIYATI**

**“TADQIQOT.UZ”  
XALQARO ILMIIY JURNALLAR PORTALI**

**GEOGRAFIK TADQIQOTLAR:  
INNOVATSION G‘OYALAR VA RIVOJLANISH  
ISTIQBOLLARI**

**II  
XALQARO ILMIIY-AMALIIY KONFERENSIYA  
MATERIALLARI**

**TO‘PLAMI**

**Toshkent - 2023**

**Geografik tadqiqotlar: innovatsion g'oyalar va rivojlanish istiqbollari:**  
II Xalqaro ilmiy-amaliy konferensiya materiallari to'plam (15–16-aprel, 2022-yil,  
Toshkent). –Toshkent.: TADQIQOT.UZ, 2023. – 847 bet.



<http://doi.org/10.5281/zenodo.4751426>

To'plamda keltirilgan ilmiy tadqiqot ishlari natijalaridan tabiiy geografiya, atrof-muhitni muhofaza qilish va tabiiy resurslardan oqilona foydalanish, iqtisodiy va ijtimoiy geografiya, xorijiy mamlakatlar iqtisodiyoti va mamlakatshunoslik, tashqi iqtisodiy faoliyat, turizm, gidrologiya, gidrometeorologiya, geologiya, geodeziya, kartografiya hamda geoinformatika sohalaridagi mutaxassislar, ilmiy xodimlar, mustaqil izlanuvchilar, doktorantlar, magistratura va bakalavriat talabalari, umumiy o'rta ta'lim maktablari, o'rta maxsus, kasb-hunar ta'limi muassasalari o'qituvchilari hamda geografiya faniga qiziquvchilar foydalanishlari mumkin.

**Tahrir kengashi:**

g.f.d., professor Hikmatov F.H.  
g.f.d., katta ilmiy xodim Rafiqov V.A.  
g.f.n., dotsent Sharipov Sh.M.

**Kengash a'zolari:**

g.f.n., dotsent Tashtayeva S.K.  
g.f.n., dotsent Shomurodova N.T.  
PhD, dotsent Shomurodova Sh.G'.  
PhD, dotsent Prenov Sh.M.  
PhD, dotsent Raxmonov D.N.  
PhD, dotsent Raxmonov K.R.  
PhD, dotsent Umirzoqov G'.O'.

**Mas'ul muharrir:**

Ibragimov Sh.U.

©Mualliflar jamoasi

©tadqiqot.uz

## ХОРАЗМ ВИЛОЯТИ ХУДУДИНИНГ ТАБИИЙ ГЕОГРАФИК ХУСУСИЯТЛАРИ

**Отажонов Рўзибой Пўлат ўғли**

магистрант

Мирзо Улуғбек номидаги Ўзбекистон Миллий университети

e-mail: roziboyotajonov@gmail.com

**Аннотация:** Ушбу мақолада Хоразм вилоятига умумгеографик таъриф берилган: геологияси, геоморфологияси, иқлими, тупроғи, ўсимликлари ҳақида маълумотлар бериб ўтилган.

**Калит сўзлар:** Хоразм вилояти, воҳа, Қорақум, Қизилқум, Амударё дарёси, тупроқ, шўрланиш, тупроқ турлари, ер ости сувлари, ўртача ҳарорат, буғланиш, ўртача ёғин, ўсимликлар.

## NATURAL GEOGRAPHICAL FEATURES OF THE TERRITORY OF KHOREZM REGION

**Otajonov Ruziboy**

**Abstract.** This article provides a general geographical description of Khorezm region: geology, geomorphology, climate, soil, vegetation.

**Keywords:** Khorezm region, oasis, Karakum, Kyzylkum, Amudarya river, soil, salinity, soil types, groundwater, average temperature, evaporation, average precipitation, vegetation.

Хоразм вилояти Ўзбекистон Республикасининг шимоли-ғарбий қисмида, Амударё қуйи оқимининг чап ва ўнг соҳилларида жойлашган. Вилоят майдонининг асосий қисми (74 %) Амударёнинг чап соҳилида қолган (26 %) қисми эса Амударёнинг ўнг соҳилида жойлашган. Қизилқум ва Қорақум чўллари

оралиғида жойлашган. Воҳанинг шаклланишида Амударё асосий аҳамият касб этади.

**Геологияси.** Хоразм вилояти ҳудуди кайнозой эрасининг тўртламчи давр ҳозирги ётқизикларидан тузилган. Воҳанинг чекка Қизилқум ва Қорақум чўлларига тутуаш қисмлари эса неоген ётқизикларидан таркиб топган. Воҳанинг Амударё ўнг қирғоғидаги айрим қисмлари мезозой эраси бўр даври ҳамда Палеоген давр ётқизикларидан иборат. Воҳа ҳудуди Турон плитасининг бир қисми ҳисобланади. Миллион йиллар илгари воҳа ҳудуди денгиз остида бўлган кейинчалик денгиз чекиниши туфайли қуруқликка айланган. Хоразм вилоятида кристалли, денгиз, аллювиал жинслардан тузилган. Сув остида бўлган пайтида ҳозирги Амударёнинг қирғоғида жойлашган Султон Увайс тоғлари орол кўринишида денгиздан кўтарилиб турган. Денгизда турли хил қисқичбақалар ва микроорганизмлар яшаган. Юқорида санаб ўтилган даврлар давомида Хоразм воҳаси тағ замини шакллана борган.

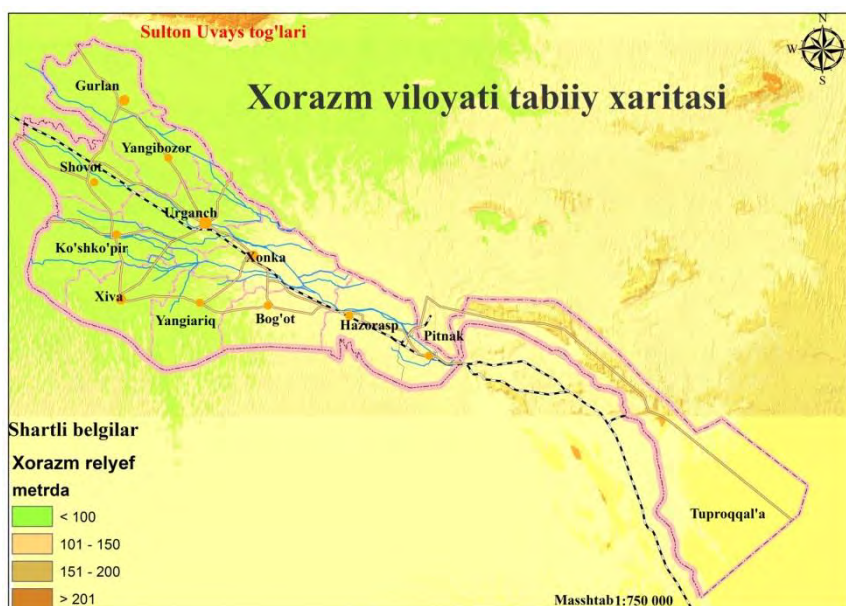
**Геоморфологияси.** Воҳа ҳудуди, асосан, Амударёнинг ҳозирги водийси ҳамда чап қирғоғини эгаллайди. Дарё водийсининг кенлиги бир неча юз метрдан 7-8 кмгача етади. Воҳа ҳудуддини қоплаб ётган аллювиал ётқизиклар қалинлиги 20-30 мга боради. Воҳа ер юзаси тузилишига қараб 2 қисмга ажралади; денгиз сатҳидан 100-110 метр баландликкача бўлган катта шимолий қисми ҳамда денгиз сатҳидан 120-150 метр гача бўлган чекка жанубий қисми. Хоразм вилояти ер юзаси асосан текисликдан иборат. Жануби-шарқдан шимолга қараб аста-секин нишаблик орта боради (1-расм).

Хоразм вилоятининг денгиз сатҳидан ўртача баландлиги 95-105 метргача боради. Воҳанинг ғарбий ва жанубий қисми Қорақум чўли томонга қараб кўтарилиб боради. Текисликда саёз чуқурликлар, марзасимон қуруқ ўзанлар жуда кўп тарқалади. Хоразм вилояти релефида баландлиги 2-7 мга тенг бўлган инсон фаолияти натижасида вужудга келган релеф шакллари ҳам анчагина. Бу рельеф шакллари инсоннинг кўп асрлар мобайнидаги қазилар ва коллекторлар чиқариш ер захини қочириш мақсадида, шулар натижасида вужудга келган. Дарё



водийси қирғоқлари дарё ўзани томон пасайиб боради ҳамда атрофидаги ерларга аста-секинлик билан тутшиб кетади.

Туямўйин сув омборидан бошлаб дарё водийси бирмунча кенгайиб боради. Туямўйин сув омбори қурилгунга қадар воҳа худудида тез-тез сув тошқинлари бўлиб турган. Қайирларни, қирғоқларни тез-тез сув босиб дейгишъ ҳодисаси бўлиб турган. Инсон сув босиш хавфининг олдини олиш учун дамбалар қуриб ташлаган.



**1-расм. Карта-схема муаллиф томонидан тайёланган**

Амударё қирғоқларида ўнлаб километр масофада дамбалар барпо этилган. Бундай рельеф шакллари Амударё бўйларида анча майдонларни эгаллаб ётади.

Инсоннинг юз йиллар жараёнидаги меҳнат фаолияти вилоятнинг табиий ер юзасини тубдан ўзгартириб юборган. Бунга асосан инсоннинг ердан қишлоқ хўжалиги мақсадида жуда кўплаб ўзлаштиргани сабаб бўлган.

Хоразм вилоятида юз йиллар олдин қазилган каналлар билан бирга, ўнлаб янгидан бунёд этилган янги ариқлар, зей сувлар учун қазилган зовурлар, сув иншоотлари, ариқлар, солмалар, зовурларни тозалаш туфайли ҳосил бўлган

марзалар яъни баланд-паст тепалар воҳанинг ер юзасини бироз паст-баланд қилиб қўйган.

Қизилқум ва Қорақум чўлларига чегарадош бўлган жойларда шамол (еол) жараёнида ҳосил бўлган рельеф шакллари жуда кўплаб учрайди. Воҳа худудида аллювиал ҳосил бўлишида дарё фаолияти билан боғлиқ рельеф шакллари ҳам анчагина майдонни эгаллайди. Сўнгги вақтларда Туямўйин сув омборининг қурилиши туфайли воҳа ерларига даё олиб келиб ётқизаётган лойқа миқдори анча камайиб кетди. Бунга сабаб сув омборида сувнинг тутиб турилиши туфайли ундаги унумдор лойқа сув омбор тагига чўкиб қолмоқда. Лойқа сувнинг воҳа худудига етиб келмаслиги воҳа рельефига сезиларли таъсир кўрсатяпти. Олдинлари Амударё ҳар йили гектарига 120-150 кг миқдорда унумдор лойқа ётқизиб турар эди. Хоразм воҳасидаги чўкинди лойқа қатламининг қалинлиги 70-80- метрга етади. [1]

**Иқлими.** Хоразм вилояти худудининг ер юзаси тузилиши асосан текисликдан иборат бўлганлиги ва чўл зонасининг ўртасида жойлашганлиги унинг иқлимига жуда катта таъсир этади. Вилоят худудининг ҳамма томони очиқлиги табиий тўсиқларга эга эмаслиги шимолий, шимоли-шарқий ва шимоли-ғарбий ҳаво массаларининг бемалол кириб келишига сабаб бўлади. Айниқса, Арктикадан ва Сибирдан эсувчи совуқ ҳаво массалари вилоят худудига бемалол кириб келади ҳамда ҳаво ҳароратининг жуда пасайиб кетишига сабабчи бўлади. Бундан ташқари вилоят иқлимининг таркиб топишида унинг атрофини ўраб турган Қизилқум ва Қорақум чўлларининг ҳам аҳамияти юқори. Шу чўллар ўраб турганлиги боис ҳаво ҳарорати 40°C дан юқори ҳароратлар кузатиладиган кунлар сони 5-6 кундан 12-13 кунгача давом этмоқда.

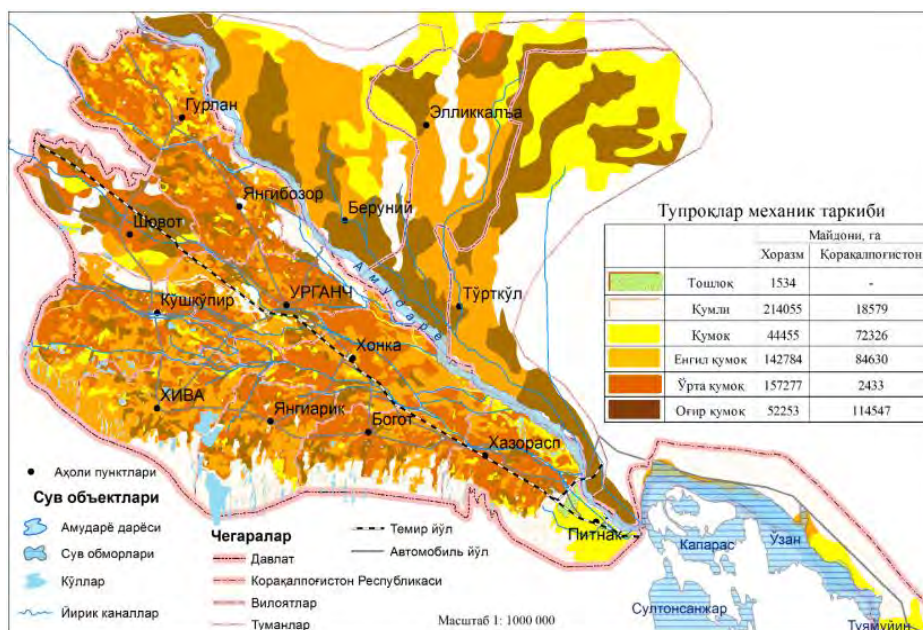
Вилоят худудида совуқсиз кунлар сони ўртача 262 кунни ташкил этади. Шимолида 258 кун жанубида эса 266 кунни ташкил этади. Хоразм вилоятида ўртача йиллик ёғин миқдори 92 мм.ни ташкил этади, буғланиш ёғинга нисбатан 18-20 баробар кўп. Вегетация даври ўртача 140 кун бўлиб, ёғин кўп ёғган йили 185 кунга кам ёғган йили эса 101 кунгача қисқариши мумкин.

Ёғин фасллар бўйича ҳам нотекис тақсимланган баҳорда 45 %, кишда 22 %, кузда 16 %, ёзда эса фақат 8% гина ёғин ёғади холос. Вилоят ҳудудида булутсиз кунлар ҳам узок давом этади, 200-220 кунлаб ҳавода булутлар кузатилмайди.[2]

**Тупроғи.** Хоразм вилояти тупроқларининг шаклланишида асосан чўллар оралиғида жойлашганлаиғи, кўп асрлар давомида суғориб деҳқончилик қилинганлиғи, ер ости сувларининг сатҳи тупроқларнинг таркиб топишида муҳим рол ўйнайди. Вилоятда мавжуд тупроқларнинг барчаси Амударё дарёси билан боғлиқ (2-расм).

Воҳада тупроқлар пайдо бўлиши ва ривожланиши бевосита Амударё дарёси келтирган аллювиал ётқизиқлар билан боғлиқ бўлиб, кейинчалик маданийлашган. Аллювиал жинслардан иборат бўлган туроқлар механик таркибига кўра асосан лойқа (55%), кумоқ (13%) ва кумли (12%) тупроқлардан иборат. Ер ости сувлари сатҳи ер юзига яқин жойлашганда намликка ўта тўйинган ботқоқ ўтлоқ ва ботқоқли тупроқлар пайдо бўлади. Ер ости сувларининг яқинлиғи тупроқнинг сувга жуда тўйиниши ҳамда ҳавонинг етишмаслиғи натижасида бут тупроқларда глейли қатлам ҳосил бўлади. Бу ўсимликларнинг ўсиши учун ноқулай шароит яратади ҳамда кулранг кўкимтир рангга бўялган глейли қатлам ўзининг зичлиғи ва ёпишқоқлиғи сабабли заҳарли бирикмалар (темир оксидлар, сероводород ва бошқалар) пайдо бўлишига олиб келади. Тупроқнинг ўта зич бўлган бундай глейли қатламлари агроландшафтларга салбий таъсир кўрсатади ва уларни ривожланишидан тўхтатиб қўяди.[3]



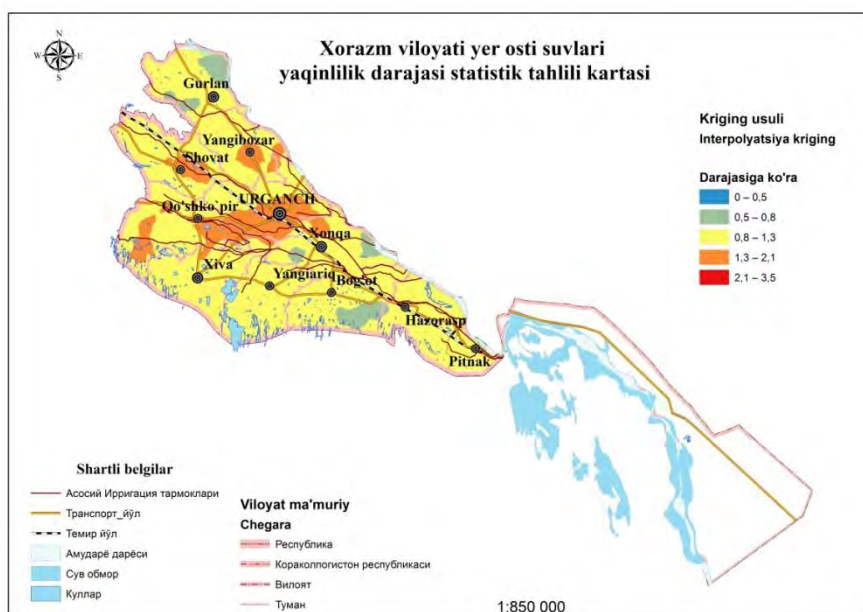


2-расм. Карта-схема М.Султанов томонидан тайёрланган

**Ер ости сувлари.** Хоразм вилояти ҳаддан ташқари текисликлари ер ости сувларининг жойланишида мураккаблик туғдирмайди. Йиллик ёғин миқдорининг жуда камлиги ер ости сувлари учун керакли миқдорда сув бера олмайди. Амударё, кўллар, кўп тармоқли суғорув системалари вилоят ер ости сувларининг шаклланишида катта роль ўйнайди. Шу туфайли Амударё бўйларида ва суғориладиган жойларда ер ости сувлари бирмунча саёзда жойлашган.

Аҳоли яшайдиган ҳудудлардан узоқлашган сайин ер ости сувлари ҳам бирмунча чуқурлаша боради.

Хоразм воҳасининг жанубий қисмларида ер ости сувлари 1 метрдан 4 метргача боради.(3-расм)



**3-расм.Карта-схема муаллиф томонидан тайёрланди**

Амударёдан узоқлашган сари ер ости сувлари 4-6 метр чуқурликгача боради. Қизилқум ва Қорақум билан чегарадош жойларда ер ости сувлари янада чуқурлашиб боради.

Агар ерларда деҳқончилик қилинмаса улар янада чуқурда 10-15 метргача чуқурда жойлашади. Вилоят аҳолисининг катта қисми ичимлик суви сифатида ерости сувларидан фойдаланади. Аҳолининг аксарияти 6-10 м чуқурликдаги сувларни ишлатади. Қишлоқ хўжалигида айниқса чорвачиликда ер ости сувлари энг кўп ишлатилади. [1]

**Ўсимликлари.** Воҳа ҳудудида ўсимликлар жуда кам, чунки табиий ҳудудларнинг асосий қисмлари ғўза ва шоли экинлари экилган дала майдонлари билан банддир. Хоразмнинг ўсимлик дунёси жуда камбағал. Фақат чўл зонаси ва тўқай зонасига яқинлашган сари ёввойи ўсимликлар сони ортиб майдонлари кенгайиб боради. Табиий ҳудудлардан тўқайларда ўсимлик қоплами зич ва ёввойи турлар кўпроқ. Бу ерда тўқай учун хос бўлган тўқай типигаги туранғил, тол, жийда, қизилмия, камиш каби ўсимликлар тарқалган. Тўқайларда ўсувчи ширинмия билан камиш айниқса халқ хўжалигида жуда катта аҳамиятга эга.

Амударё делта ҳудуди кўплаб доривор ўсимликларга макон ҳисобланади. Лекин уларни ҳам муҳофаза қилиш керак. Чунки пахта экин майдонларининг

кенгайиб бориши натижасида делта худудидаги доривор ўсимликлар майдони қисқариб бормоқда.

Воҳада 600 дан ортиқ ўсимлик тури учрайди, шундан 250 дан ортиқ тури қумли жойларда тарқалган. Қумлар ва қумлоқ тупроқларда саксовул, сирен қум акатсияси, янтоқ кўпроқ ўсади. Вилоятнинг Қорақум ва Қизилқумга туташ туманларида саксовулзорлардан иборат ўрмон худудлари ташкил қилинмоқда [1], [2].

**Хулоса.** Хулоса ўрнида шуни айтиш мумкинки, Хоразм вилояти ўзига хос табиий тузилишга эга бўлган ҳудуд ҳисобланади. Воҳанинг иқлими такрорланмас континентал тузилишга эга. Хоразмнинг геологияси, геоморфологияси, тупроғи бошқа худудларникидан тубдан фарқ қилади. Сабаби унинг пайдо бўлиш даври ва ҳозирда кечаётган чўллашиш вас шўрланиш жараёнлари билан боғлиқ. Табиий чегарага эга болган бу худудни ўрганишда катта қийинчиликларга дуч келинмайди, негаки худуд асосан текисликдан иборат. Текисликдан иборат бўлиш билан бир қаторда бу ерда ер ости сувлари ҳам ер юзига яқин жойлашган. Бу ҳам хўжалик юритишда катта қийинчилик туғдиради. Шундай қийинчиликлар бўлишига қарамай воҳада одамлар қадимдан яшаб келмоқда, ва бу ерни анча майдонларини ўзлаштириб олишган. Келажакда фақат экин майдонларини тўқайлар ва ташландиқ ерлар ҳисобига кенгайтириш имкониятигина мавжуд бўлиб қолмоқда. Бу шу ерда яшовчи аҳоли учун чинакам муаммони юзага келтирмоқда.

#### **Фойдаланилган адабиётлар**

1. Курбонниёзов Р. Хоразм географияси.-Урганч 1996
2. Баратов П. Ўзбекистон табиий географияси.-Т.:1996
3. Султонов М.Қ. Хоразм вилояти тупроқлари шўрланишини тадқиқ қилишнинг замонавий географик методлари.PhD. diss.автореферат-Т.:2018
4. <https://earthexplorer.usgs.gov>